

# FEM5

LE CINQUIÈME BILAN GLOBAL DU FEM

## Les principales conclusions et recommandations

Le FEM-5 est une évaluation globale qui évalue la performance, l'efficacité et l'impact du FEM. Les bilans globaux sont effectués pour alimenter le prochain cycle de reconstitution des ressources du FEM et identifier les améliorations possibles.

Le FEM-5 s'appuie sur des éléments de preuve solides:

Une analyse du portefeuille complet du FEM

Des preuves relevées sur le terrain

**969**  
projets  
approuvés  
depuis la  
fin du FEM-4

**491**  
projets  
achevés

**3,566**  
projets depuis  
la phase pilote  
jusqu'au 30  
septembre 2013

**91**  
projets relevant  
du Programme  
de microfinancements

**54**  
pays

**116**  
projets de grande  
envergure et de  
moyenne  
envergure

Des évaluations et des études

**22**  
documents  
techniques

**33**  
évaluations  
et études

# Conclusion **1** du FEM-5

Messages clés

## L'environnement mondial continue de se dégrader



La reconstitution des ressources pourrait ne pas donner lieu à une augmentation du pouvoir d'achat, alors que le FEM a accepté un plus grand nombre d'obligations



En chiffres

## L'augmentation du niveau de financement pourrait accélérer le progrès vers la réalisation d'un impact

**50%** des projets achevés grâce à un financement du FEM inférieur à **≥ 1 M** de dollars sont susceptibles d'être poursuivis et développés par les gouvernements et d'autres parties prenantes

**84%** des projets achevés grâce à un financement du FEM inférieur à **≥ 10 M** de dollars sont susceptibles d'être poursuivis et développés par les gouvernements et d'autres parties prenantes

Le FEM joue un rôle relativement limité mais un rôle de catalyseur en matière de financement public mondial

1 milliard de dollars



Le financement annuel par le FEM

10 milliard de dollars



Le financement public mondial pour lutter contre les problèmes environnementaux mondiaux

100 milliard de dollars



Le financement nécessaire pour prendre des mesures visant à remédier aux problèmes environnementaux

contre



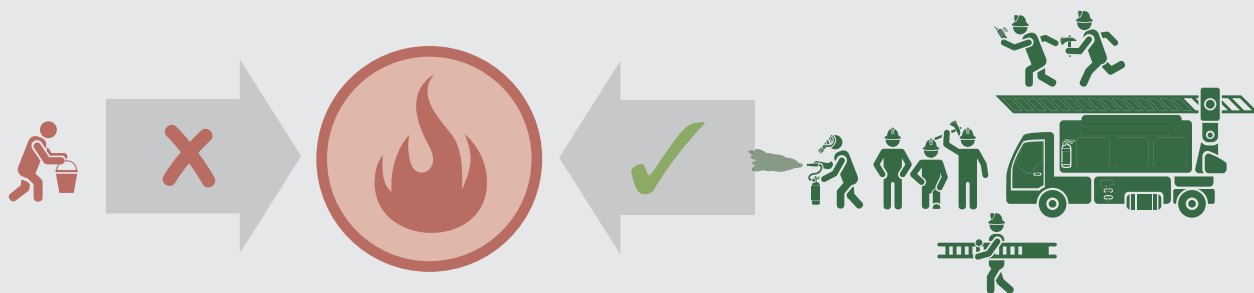
1 milliards de dollars

Le financement public mondial qui conduit à la surexploitation des ressources naturelles et à la dégradation de l'environnement

# Recommandation **1** du FEM-5

Messages clés

La mobilisation des ressources et les choix stratégiques du FEM doivent refléter l'urgence des problèmes de l'environnement mondial



Rendre les accords de reconstitution des ressources plus souples

Élargir la base de financement et inviter la Commission européenne à devenir un bailleur de fonds

Encourager les bailleurs de fonds à contribuer au FEM en fonction de leurs priorités, sans qu'ils ne soient limités par des accords rigides de répartition des charges au prorata



En chiffres

Une pratique sans risque garantissant la couverture de 60% des fonds disponibles pourrait accélérer le transfert en une fois de près de 400 millions de dollars vers les pays bénéficiaires

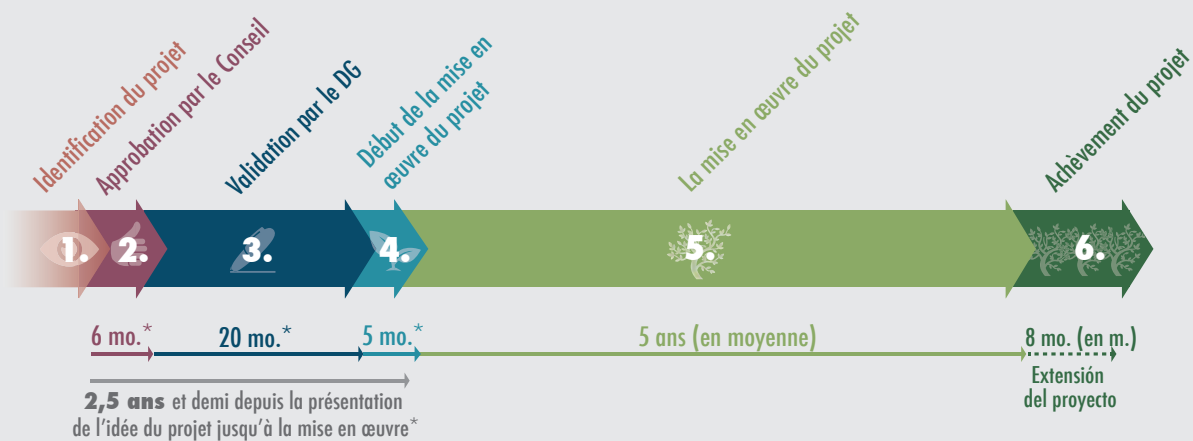


# Conclusion 2 du FEM-5

Messages clés

Le modèle économique du FEM n'est plus approprié et conduit à des inefficacités croissantes

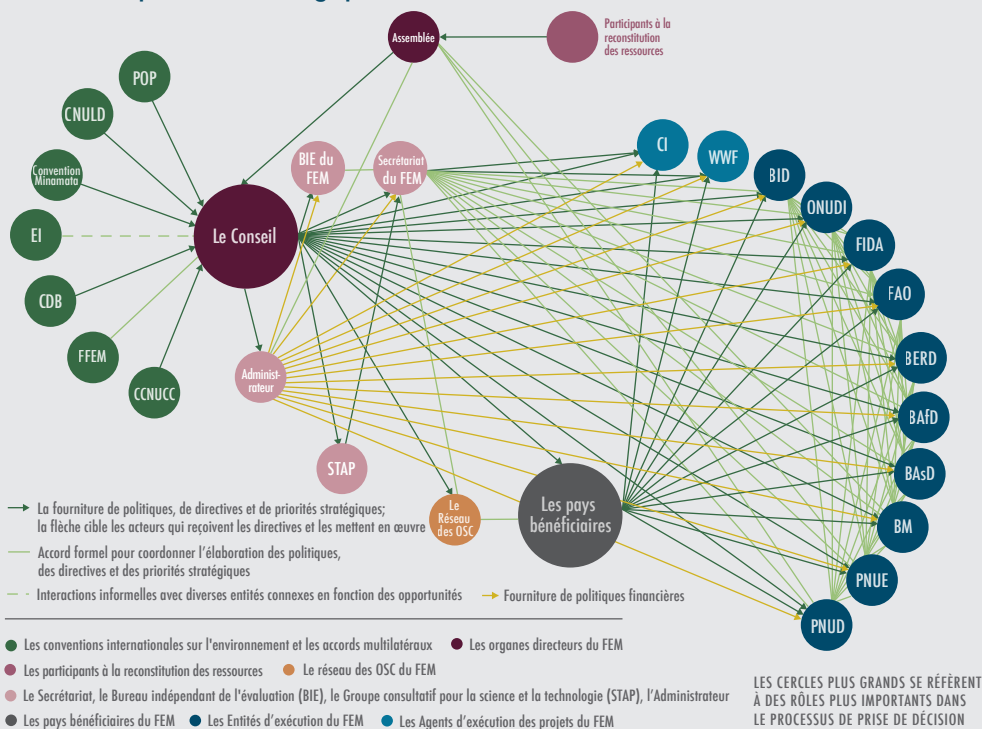
## Le cycle de projet du FEM est lent



\* Pour 50% des projets, alors que les 50% restants sont toujours à un stade précoce

## Le réseau du FEM est complexe et surchargé

La structure du processus de prise de décision du FEM pour les politiques, directives et priorités stratégiques



Un nombre croissant d'acteurs

2013  
174



1994  
147



1991  
71

# Recommandation **2** du FEM-5

Messages  
clés

Le modèle économique du FEM nécessite  
une restructuration majeure pendant FEM-6

Le développement de projets et de plateformes-cadres devrait se poursuivre

Le Conseil devrait  
approuver les  
propositions  
de projets et les  
plateformes-cadres

Les propositions  
de projets doivent être  
approuvées par le DG

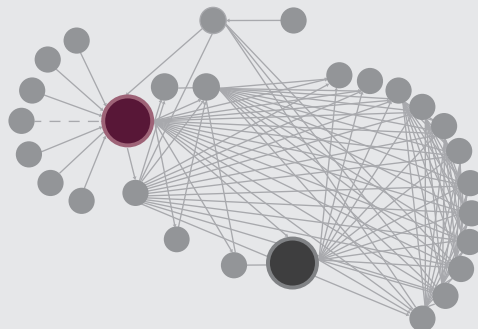


Le rôle du Groupe consultatif pour  
la science et la technologie (STAP) chargé  
de l'assurance qualité, doit changer et passer  
à l'examen des projets et des portefeuilles



Le FEM devrait passer les considérations  
liées au cofinancement aux étapes  
de validation par le DG et d'approbation  
par les Entités d'exécution du FEM

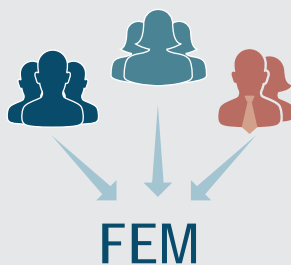
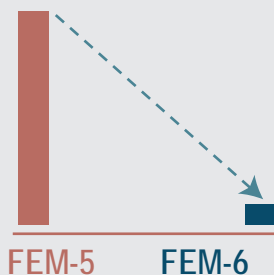
Le réseau du FEM devrait redéfinir la  
participation des partenaires aux points de  
décision, en se concentrant sur les décisions  
du Conseil et sur les décisions  
prises au niveau des pays



Limiter le nombre  
d'indicateurs de résultats

Relancer une politique  
de participation publique

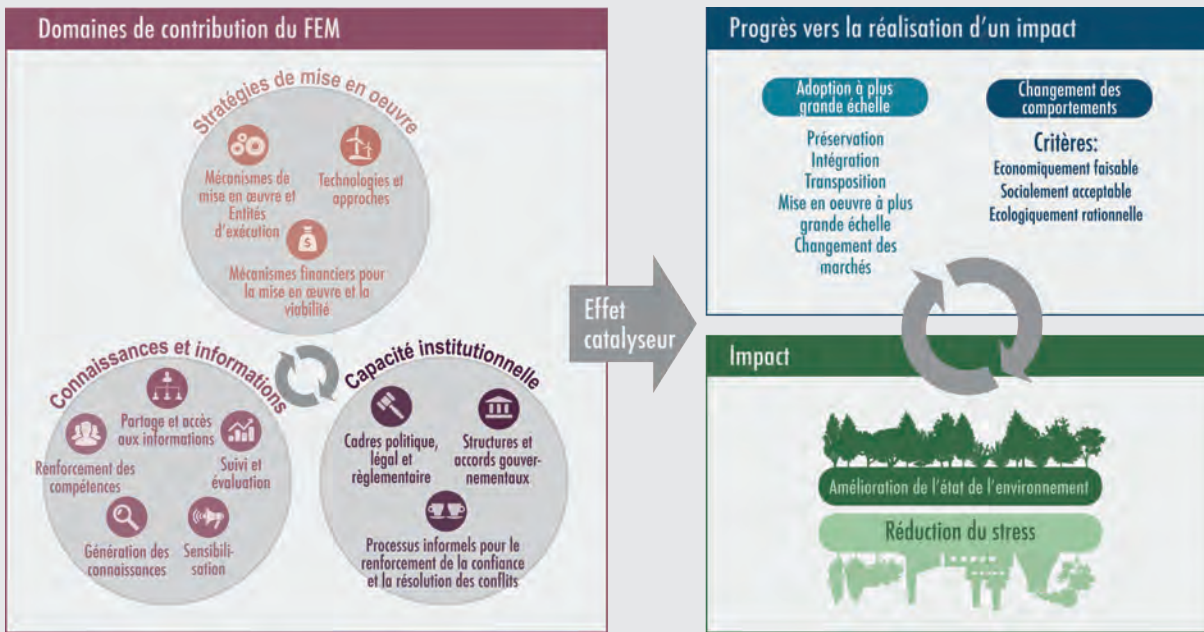
Renforcer la stratégie  
institutionnelle pour le programme  
de microfinancement



# Conclusion 3 du FEM-5

Messajes clave

La logique d'intervention du FEM a un effet catalyseur et a réussi à réaliser un impact au fil du temps



La logique d'intervention du FEM n'est pas uniquement réussie à l'échelle nationale mais également à l'échelle régionale et mondiale

Echelle nationale



Echelle régionale



Echelle mondiale



En chiffres

Les projets du FEM ont donné d'excellents résultats

20%

80%

Plus de 80% des projets ont donné des résultats satisfaisants

7%

Seuls 7% des projets ne montrent pas de progrès vers la réalisation d'un impact

93%

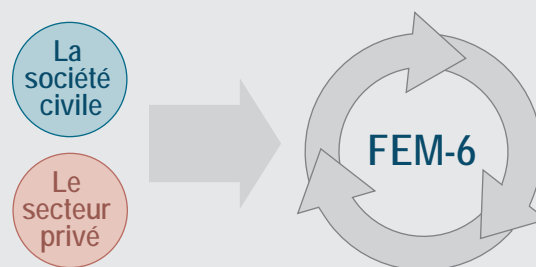
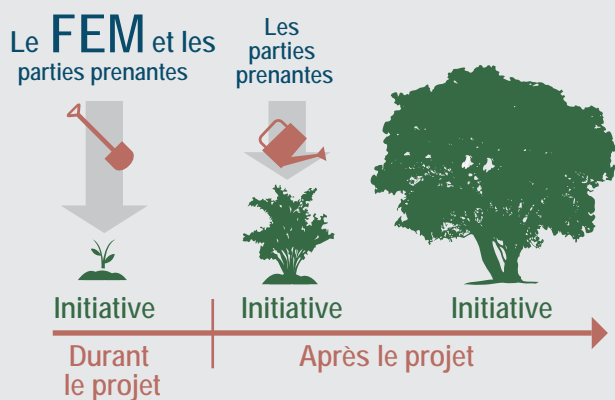
# Recommandation 3 du FEM-5

Messages clés

Pour optimiser les résultats, le modèle d'intervention du FEM doit être appliqué là où il est le plus nécessaire et doit être appuyé par un meilleur modèle économique

Se concentrer davantage sur des activités qui stimulent l'adoption à plus grande échelle des initiatives du FEM par les gouvernements et les autres parties prenantes

Obtenir la participation de la société civile et du secteur privé aux projets, programmes, à l'établissement des priorités à l'échelle nationale et régionale et à l'analyse



Renforcer le rôle stratégique du STAP

Redynamiser le Comité directeur du Programme de microfinancement

Cibler la recherche, se concentrer sur les leçons tirées des projets achevés

Le comité devrait donner une orientation stratégique au programme

Adopter un plan d'action pour la mise en œuvre de la politique du FEM en matière d'intégration de l'égalité entre les sexes

Mettre en œuvre une stratégie de gestion des connaissances et de renforcement des capacités



Une communauté de pratique constituée des promoteurs de projets pour l'amélioration de la conception et de la mise en œuvre des projets





---

[www.gefio.org](http://www.gefio.org)